

Evolution

Que devient l'association ?

Le samedi 18 juin dernier s'est déroulée l'assemblée générale annuelle de l'association. Outre les retrouvailles, cette journée fut l'occasion de nombreux échanges, sur le polyhandicap et sur l'évolution de la prise en charge.

Suite à une marche récréative et à

la visite ensoleillée de jardins floraux, Olivier Delplanque a ouvert l'assemblée en présentant l'équipe d'animation de l'association aux nouveaux adhérents. Il a



ensuite exposé d'emblée le projet central en cours d'élaboration : la Maison d'Accueil Spécialisé pour polyhandicapés majeurs à la Chapelle d'Armentières... Cette annonce a donné lieu à quelques discussions mais a été largement adoptée.

La bonne humeur et l'entente cordiale dont chacun a fait preuve nous réjouissent et nous donnent confiance pour l'avenir. Nous remercions Sylvie Delplanque et Virginie Coquelle pour l'organisation de cette journée.

Echos de l'asso



Agenda

2 ventes au profit de l'Association Noémi s'organisent ; merci de noter ces dates :

**Le Vendredi 25 Novembre de 12h00 à 20h30,
le Samedi 26 et Dimanche 27 Novembre de 10h00 à 18h00**

Chez Véronique Guermontprez,
Atelier de la Chesnaie
12 rue Jean Mermoz - 59890 Quesnoy-sur-Deûle - Tél : 06 83 33 83 38

Exposants : *Véronique Guermontprez céramiste, Valérie Vallekintd styliste mode, Adeline Flipo peintre, Laurence Bouchel Bijoux, Christine Montfroy lampe, Bérengère Lake Dominique Jacquet déco et accessoires, Perrine de Sainte Opportune Lampe*

**Le Vendredi 2 Décembre à 18h00
le Samedi 3 Décembre de 11h00 à 17h00**

Chez Caroline Quivron
ferme de la Braye
chemin des Fichaux 59 126 Linselles

Exposants : **Peintres** : Caroline Quivron, Sybille Bulteau, Marie Camille Motte, Fabricia Bulteau, Jean Christophe Papet et Kim Creighton
Accessoires, broches Christelle Motte et Muriel Kleinholtz, **Tee shirt** Barbara et Laure Bulteau, **Sacs à main** Barbara Herlaud, **Poterie** Sophie Danel, **Sculpture** Alix Willot.

Remerciements à

L'Association les Abeilles pour leur soirée organisée au profit de l'association Noémi, Une attention particulière à Véronique Guermontprez, Anne Sabine Mascout ainsi que M. et Mme Cauquil pour les ventes privées. Toutes ces actions ont contribué à faire connaître l'association et à augmenter le nombre de nos adhérents.

N'oublions pas nos donateurs : la King Baudouin Foundation US et la Fondation de France qui nous soutiennent depuis la création de l'association. De nombreuses entreprises nous ont par ailleurs rejoint, notamment le CE d'Auchan, Euridis, Argos.

Le site de l'association, en cours création, sera consultable à l'adresse : www.noemi.asso.fr (en cours d'installation).

S'évader

Ce qui m'intéresse, ce n'est pas le bonheur de tous les hommes, c'est celui de chacun.
(Boris Vian)

Droits :
Directeur de la publication et responsable de la rédaction : Olivier Delplanque
Impression et mise en page : Imprimerie Guillaume
Conception rédaction Sous Tous Les Angles
Nous les remercions tous deux pour la gratuité de leurs prestations
Dépôt légal : en cours

Des nouvelles de NOEMI

n°5 > Novembre 2005

A p p r e n d r e à a p p r e n d r e

Edito

Merci à vous !

Cette année a été consacrée en grande partie au projet de **création d'une Maison d'Accueil Spécialisée** sur la commune de La Chapelle d'Armentières.

Toute l'équipe de l'association s'est investie en votre nom et a réuni les partenaires nécessaires à l'élaboration de ce projet, qu'ils soient bénévoles ou professionnels.

Votre soutien et votre engagement permettront d'aider et d'assurer l'avenir de plus de cinquante familles.

Mais nous n'oublions pas les origines de l'association (la pédagogie conductive).

Nous continuons à assurer la formation des éducateurs de la classe de l'IME Le Landais (gérée par les papillons blancs de Lille).

Nous participons également à la création d'une **fédération française de pédagogie conductive** avec deux autres associations. Cette fédération viendra en soutien des projets en cours. Elle est principalement axée sur 3 points :

- la formation du personnel à cette pédagogie.
- performer le réseau déjà établi avec la Belgique et l'Angleterre.
- faire reconnaître les valeurs de cet enseignement.

La richesse de notre association vient de la diversité de ses adhérents.

Continuez à en parler autour de vous !



Olivier DELPLANQUE,
président
de l'association



Quelques mots de Marlyse, éducatrice spécialisée, dans la classe à l'I.M.E Lelandais

L'Association Noémi m'a permis de suivre une formation de deux semaines à Bruxelles dans le cadre de l'éducation conductive. Cette formation a été très positive car pour la 1ère fois j'ai appris à élaborer mon propre programme. J'ai vécu 15 jours dans une classe de pédagogie conductive avec une conductrice. Un programme dynamique est mis en place du matin au soir.

Trois d'entre nous ont eu la chance de suivre cette formation ; ça a créé une bonne cohésion de groupe... enfin nous parlons le même langage.

Aujourd'hui, nous sommes capables de mettre au point une application concrète, adaptée, aménagée, ajustée aux enfants.

Je remercie Olivier de nous faire vivre ces bons moments professionnels ; bientôt deux autres membres iront à Bruxelles.

Un de nos souhaits serait que les formateurs belges viennent dans notre classe et nous aident à améliorer notre travail.

Contact

NOEMI

Association loi 1901 à but non lucratif reconnue d'intérêt général n° W595002740
675, rue Pasteur - 59 262 Sainghin-en-Mélantois
Tél. : 03 20 84 14 15 - Fax : 03 20 64 09 84
assonoemi@wanadoo.fr
Permanence le jeudi de 9h30 à 15h

Zoom sur... des personnes hors du commun



Bernard Coisne, un Maire à visage humain

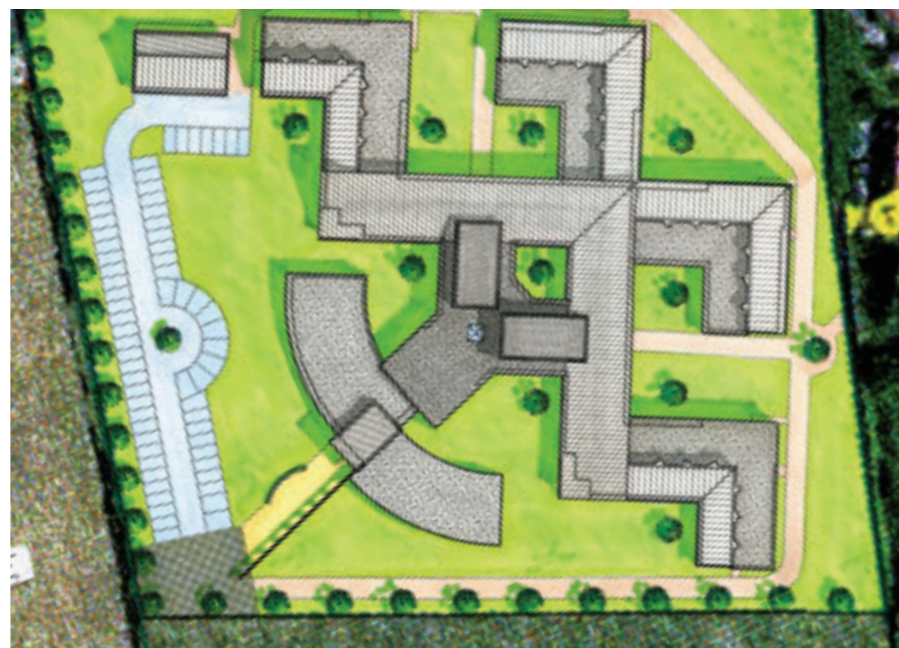
Nous souhaitons rendre hommage à l'un des hommes qui nous a permis de concrétiser notre projet.

Monsieur Coisne, Maire depuis 1989 de La Chapelle d'Armentières, a décidé d'accueillir notre maison d'accueil spécialisée en plein cœur de sa ville. Médecin avant tout, sa politique de développement, incluant un objectif social, est tournée vers le bien-être de ses administrés.

La chapelle d'Armentières est déjà pourvue de structures sociales telles qu'un foyer pour handicapés majeurs légers, une maison de retraite ou encore une clinique de moyen séjour BTP. Il semble logique pour Monsieur Coisne de poursuivre sa politique de développement en intégrant le projet de Noémi. Sensible à notre cause et à notre éthique, il s'est montré immédiatement favorable à notre installation sur sa commune et a souhaité mettre ses moyens communaux à notre disposition.

Rapidement, Mr Coisne a trouvé le lieu idéal offrant un cadre de vie propice à l'épanouissement des résidents de notre Maison. Ainsi tout un quartier central de la Chapelle d'Armentières sera restructuré. Le terrain prévu accueillera également un projet immobilier qui, aux côtés de notre structure, assurera l'animation de la vie du quartier.

**Nous remercions toutes les personnes
qui nous ont apportés leur aide
ou leurs encouragements
dans le montage de ce projet.**



Une architecture à vivre

La forme particulière de la Maison d'Accueil Spécialisée n'est pas une simple fantaisie d'architecte. L'auteur de ce projet s'est fixé pour but de rendre l'établissement le plus pratique possible, le plus adapté aux attentes des porteurs du projet. En d'autres termes, l'architecture répond à l'éthique qui est basée sur la création d'un cadre familial favorisant l'épanouissement des résidents.

Dans cette optique, il était nécessaire d'offrir une vie la plus intime et autonome possible aux résidents, dans un cadre aéré. Les quatre « bras » permettent ainsi d'établir des Maisons indépendantes jouissant d'une vue agréable sur l'extérieur.

Les parties communes, dédiées aux structures médicales et aux activités de groupe, sont disposées au cœur de la Maison, autour d'une place centrale.

Annick Bataille, auteur de l'éthique du projet

Agée de 61 ans et en retraite, Annick Bataille a passé sa vie au service des personnes handicapées. Sa volonté première était de se mettre au service des démunis. Plus qu'un travail, cette passionnée définit son parcours comme une vocation.

Suite à l'obtention de diplômes de jardinière d'enfants à Lille et de jardinière d'enfants spécialisée à Paris (équivalent d'un éducateur spécialisé aujourd'hui), son passage dans plusieurs établissements développa son expérience de la prise en charge des jeunes, du cas social au déficient mental, en passant par les jeunes sourds notamment. Après vingt ans de métier, le directeur des Papillons Blancs de Douai la remarqua et lui proposa un poste à l'IME de Féchain, où elle termina sa carrière en tant que chef de service vingt quatre ans plus tard. Cette durée s'explique par l'affection qu'elle a portée dès son arrivée aux enfants polyhandicapés. Entraînant un travail d'équipe avec tout le personnel et les dirigeants de l'IME, sa volonté d'améliorer et d'innover dans la prise en charge des enfants a abouti à plusieurs changements concrets qui ont réellement amélioré la vie des enfants polyhandicapés.

L'association Noémi a eu la chance de rencontrer cette personne par l'intermédiaire de Nathalie Descheemaeker, responsable du comité de parents, dont le fils est pris en charge par l'IME de Féchain. Cherchant un professionnel pour rédiger l'éthique du projet MAS, le choix des responsables de l'association se porta immédiatement sur Annick, qui comptait devenir bénévole dans une association à sa retraite.

Aujourd'hui, Annick a pour volonté de transmettre son savoir accumulé et ses idéaux aux plus jeunes, afin de pérenniser l'effort entrepris en terme de prise en charge plus humaine des personnes handicapées. Pour ce faire, un livre est en finition, à paraître en 2006, intitulé « Pour nous aussi, la vie est à croquer ». Coup de chapeau !

photo Annick Bataille

Robert Lucquet, gestionnaire averti

La présentation de Robert Lucquet est indissociable de celle de Annick Bataille. En effet, en tant que directeur de l'IME de Féchain,

il a grandement contribué aux réalisations et innovations de cet établissement que nous avons par ailleurs cité. C'est pourquoi nous avons choisi de réserver quelques lignes à cet homme à qui nous devons beaucoup pour le lancement du projet MAS.

Son parcours, basé sur le social depuis 1962, l'a amené à s'ouvrir sur le terrain en tant qu'éducateur spécialisé jusqu'en 1975. C'est ensuite que des postes à responsabilité lui ont été confiés : directeur d'un IME pour enfants déficients mentaux, puis dans un IMPRO, pour enfin diriger l'IME de Féchain (par l'intermédiaire des Papillons blancs de Douai).

A cet endroit commence sa collaboration avec Annick Bataille, qu'il définit comme une division des tâches. Quand Annick s'occupe de la gestion et de la prise en charge des personnes et met dans ce cadre en avant sa volonté d'innover, Robert Lucquet permet à ces idéaux de se concrétiser en organisant une gestion matérielle et une organisation de l'IME en accord avec les principes définis par Annick. Car les valeurs d'Annick sont partagées par Robert Lucquet : l'organisation doit s'adapter à l'enfant, et non l'inverse. Ces deux personnes vont, en se complétant, permettre une prise en charge plus humaine, tournée vers l'individuel.

En ce qui concerne le projet MAS de notre association, Robert Lucquet nous a été d'un grand secours par ses conseils sur la gestion matérielle et financière. Il déclare adhérer au projet en raison de sa gestion proche de l'humain dans une structure à dimension humaine.



Courons pour nos enfants !

Le Paris-Dakar, course mythique, est certainement l'une des épreuves les plus dures que l'on puisse endurer en terme de sport mécanique. Se lancer dans une telle expérience demande de se surpasser physiquement et psychologiquement afin de donner le meilleur de soi-même.

Pour ceux qui les côtoient, faire le parallèle avec le combat quotidien des personnes polyhandicapées semble une évidence. Se surpasser pour manger, marcher, ou simplement se faire comprendre de l'entourage, voilà le quotidien que nous leur connaissons. Une lutte qui vaut bien les difficultés du Paris-Dakar.



Vianey Descheemaeker et Jean Marc Vacherand participeront au Paris-Dakar sous les couleurs de l'association Noémi.

Ils espèrent ainsi sensibiliser l'opinion publique à la cause des enfants et adultes polyhandicapés

Faire connaître notre association et son projet de Maison d'Accueil Spécialisée

Parler et faire parler des difficultés que rencontrent au quotidien les personnes polyhandicapées

Voilà le défi supplémentaire que ces deux sportifs se sont donnés et pour lequel ils méritent d'être applaudis.

Nous leur souhaitons une belle course